

RAPORT DE EVALUARE

pentru bunuri mobile

elaborat la cererea SC FLY TAXI SRL

DESTINATARUL LUCRĂRII SC FLY TAXI SRL

SOLICITANTUL LUCRĂRII SC FLY TAXI SRL

EXECUTANTUL LUCRĂRII Eusim Consulting SRL

Datele, informațiile și conținutul prezentului raport fiind confidențiale, nu vor putea fi copiate în parte sau în totalitate și nu vor fi transmise unor terți fără acordul scris și prealabil al evaluatorului, al clientului și al destinatarului

SINTEZA EVALUARII

In acest raport este prezentat procesul de evaluare al bunurilor mobile:

Nr. Crt.	Marca	Model	An const	Nr. Identificare	Nr. Inmatriculare	Proprietar	Cartea de Identitate a masinii	Certificat de inmatriculare
<u>1</u>	Dacia	Logan	2005	UU1LSDAAH34374174	B-13-SSV	ALPHA LEASING ROMANIA	E 677950	
<u>2</u>	Peugeot	Partner	2005	VF3GJWJYB95192001	B-50-GZT	ITALO ROMENA LEASING	E 238865	B01299643
<u>3</u>	Peugeot	Partner	2004	VF3GJWJYB95095188	B-51-JZG	FLY TAXI	E 171974	
<u>4</u>	Peugeot	Partner	2004	VF3GJWJYB95095203	B-51-LNI	FLY TAXI	E 057501	B01788340
<u>5</u>	Peugeot	Partner	2004	VF3GJWJYB95095433	B-51-PXK	FLY TAXI	E 188645	B01755216
<u>6</u>	Peugeot	Partner	2006	VF3GJWJYB95095654	B-51-SAE	OCER ENERGIE GROUP	E 188629	
<u>7</u>	Peugeot	Partner	2004	VF3GJWJYB95095423	B-52-LSO	FLY TAXI	E 057499	B01743666
<u>8</u>	Peugeot	Partner	2006	VF3GJWJYB95224444	B-54-KSP	EURIAL LEASING IFN	F 202037	B01426627
<u>9</u>	Citroen	Berlingo	2004	VF7GJWJYB93181381	B-54-YBJ	RODELL	E 252018	
<u>10</u>	Peugeot	Partner	2006	VF3GJWJYB95226735	B-54-ZMH	EURIAL LEASING IFN	F 202056	B01439943
<u>11</u>	Peugeot	Partner	2006	VF3GJWJYB95226737	B-54-ZMO	FLY TAXI	F 202057	B01439971
<u>12</u>	Citroen	Berlingo	2004	VF7GJWJYB93181361	B-55-DNK	ICAR CONSULTING	E 252016	
<u>13</u>	Citroen	Berlingo	2004	VF7GJWJYB93181362	B-55-DNO	RODELL	F 252030	
<u>14</u>	Citroen	Berlingo	2004	VF7GJWJYB93181373	B-55-DSW	RODELL	E 252001	B01887628
<u>15</u>	Citroen	Berlingo	2004	VF7GJWJYB93181369	B-55-NPC	RODELL	E 252013	
<u>16</u>	Peugeot	Partner	2006	VF3GJWJYB95227752	B-55-ZGF	FLY TAXI	F 202072	B01465400
<u>17</u>	Dacia	Logan	2006	UU1LSDAAH35510101	B-59-LEU	ALPHA LEASING ROMANIA	F 778717	
<u>18</u>	Peugeot	Partner	2006	VF3GJWJYB95249187	B-59-XGD	FLY TAXI	F 365415	B01579507
<u>19</u>	Peugeot	Partner	2006	VF3GJWJYB95249185	B-59-XGE	FLY TAXI	F 365413	B01579494
<u>20</u>	Peugeot	Partner	2006	VF3GJWJYB95250298	B-59-XGF	FLY TAXI	F 365428	B01579498
<u>21</u>	Peugeot	Partner	2007	VF3GJWJYB95251491	B-59-XGG	FLY TAXI	F 478277	
<u>22</u>	Peugeot	Partner	2006	VF3GJWJYB95250299	B-59-XGJ	FLY TAXI	F 365432	B01579497
<u>23</u>	Peugeot	Partner	2006	VF3GJWJYB95249190	B-59-XGK	FLY TAXI	F 365412	B01579502
<u>24</u>	Peugeot	Partner	2007	VF3GJ9HWC95251490	B-61-DXS	FLY TAXI	F 478263	B01602413
<u>25</u>	Peugeot	Partner	2006	VF3GJWJYB95250293	B-61-DXV	FLY TAXI	F 365429	B01602420
<u>26</u>	Peugeot	Partner	2006	VF3GJWJYB95250300	B-61-DXX	FLY TAXI	F 365443	B01602425
<u>27</u>	Peugeot	Partner	2006	VF3GJWJYB95250295	B-61-DXY	FLY TAXI	F 365431	B01602427
<u>28</u>	Peugeot	Partner	2006	VF3GJWJYB95249934	B-61-DXZ	FLY TAXI	F 365420	B01602429
<u>29</u>	Peugeot	Partner	2007	VF3GJ9HWC95257011	B-62-WET	FLY TAXI	F 583848	
<u>30</u>	Peugeot	Partner	2007	VF3GJ9HWC95257010	B-62-WEV	FLY TAXI	F 583849	
<u>31</u>	Peugeot	Partner	2007	VF3GJ9HWC95257012	B-62-WEX	FLY TAXI	F 583847	
<u>32</u>	Peugeot	Partner	2007	VF3GJ9HWC95257027	B-62-WEY	FLY TAXI	F 583903	
<u>33</u>	Peugeot	Partner	2007	VF3GJ9HWC95257024	B-62-WFB	FLY TAXI	F 583906	B01637838
<u>34</u>	Peugeot	Partner	2007	VF3GJ9HWC95257017	B-63-PIK	FLY TAXI	F 583842	B01653675
<u>35</u>	Peugeot	Partner	2007	VF3GJ9HWC95257029	B-63-PIO	FLY TAXI	F 583901	B01653678
<u>36</u>	Peugeot	Partner	2007	VF3GJ9HWC95257031	B-63-PIR	FLY TAXI	F 583899	
<u>37</u>	Peugeot	Partner	2007	VF3GJ9HWC95257009	B-63-PIU	FLY TAXI	F 583850	B01653689
<u>38</u>	Peugeot	Partner	2007	VF3GJ9HWC95257222	B-63-PIW	FLY TAXI	F 583888	B01653700
<u>39</u>	Peugeot	Partner	2007	VF3GJ9HWC95257227	B-63-PIY	FLY TAXI	F 583884	
<u>40</u>	Peugeot	Partner	2007	VF3GJ9HWC95257224	B-63-PJA	FLY TAXI	F 583919	
<u>41</u>	Peugeot	Partner	2007	VF3GJ9HWC95257015	B-63-PJC	FLY TAXI	F 583844	
<u>42</u>	Peugeot	Partner	2007	VF3GJ9HWC95257014	B-63-PJD	FLY TAXI	F 583845	
<u>43</u>	Peugeot	Partner	2007	VF3GJ9HWC95257223	B-63-PKM	FLY TAXI	F 583887	
<u>44</u>	Peugeot	607	2005	VF39URHSB92215912	B-70-RYH	RODELL	F 717667	
<u>45</u>	Peugeot	607	2005	VF39URHSB92215702	B-71-EXM	RODELL	F 717664	
<u>46</u>	Ford	Transit	2001	WF0EXXGBFE1D05337	B-86-AWM	FLY TAXI	D 680386	B02040124
<u>47</u>	Peugeot	Partner	2004	VF3GJWJYB95095185	B-96-UCR	FLY TAXI	E 171971	B02226491
<u>48</u>	Peugeot	607	2005	VF39URHSB92215427	B-58627/0708	DUTCH TOMANIAN TRADING GROUP	E 717669	B01136388

Scopul prezentului raport de evaluare este estimarea valorii de piata a bunurilor mobile menționate mai sus, așa cum este definit în Standardele Internaționale de Evaluare, în vederea informării, la solicitarea clientului, **SC FLY TAXI SRL**.

S-a evaluat dreptul integral de proprietate, valabil și marketabil, a bunurilor mobile menționate mai sus aparținând proprietarilor menționați mai sus, așa cum reiese din actele de proprietate prezentate.

Valoarea bunurilor mobile a fost determinată în conformitate cu standardele aplicabile acestui tip de valoare ținându-se cont de scopul pentru care s-a solicitat evaluarea, respectiv:

Standarde internaționale de evaluare ale IVSC, editia 2011, care sunt adoptate de Uniunea Nationala a Evaluatorilor Autorizati din Romania:

IVS – Cadrul general

IVS 101 – Sfera misiunii de evaluare

IVS 102 – Implementare

IVS 103 – Raportarea evaluării

IVS 220 – Imobilizări corporale mobile.

În conținutul Raportului este prezentată metodologia de evaluare și relevanța metodelor în cazul evaluării prezente.

În urma aplicării abordărilor în evaluare prezentate în raport, au fost obținute următoarele valori de piata:

Nr. Crt.	Marca	Model	An const	Nr. Identificare	Nr. Inmatriculare	Proprietar	Valoare euro	Valoare lei
<u>1</u>	Dacia	Logan	2005	UU1LSDAAH34374174	B-13-SSV	ALPHA LEASING ROMANIA	1.100	4.984
<u>2</u>	Peugeot	Partner	2005	VF3GJWJYB95192001	B-50-GZT	ITALO ROMENA LEASING	580	2.628
<u>3</u>	Peugeot	Partner	2004	VF3GJWJYB95095188	B-51-JZG	FLY TAXI	2.000	9.063
<u>4</u>	Peugeot	Partner	2004	VF3GJWJYB95095203	B-51-LNI	FLY TAXI	550	2.492
<u>5</u>	Peugeot	Partner	2004	VF3GJWJYB95095433	B-51-PXK	FLY TAXI	550	2.492
<u>6</u>	Peugeot	Partner	2006	VF3GJWJYB95095654	B-51-SAE	OCER ENERGIE GROUP	550	2.492
<u>7</u>	Peugeot	Partner	2004	VF3GJWJYB95095423	B-52-LSO	FLY TAXI	550	2.492
<u>8</u>	Peugeot	Partner	2006	VF3GJWJYB95224444	B-54-KSP	EURIAL LEASING IFN	600	2.719
<u>9</u>	Citroen	Berlingo	2004	VF7GJWJYB93181381	B-54-YBJ	RODELL	1.100	4.984
<u>10</u>	Peugeot	Partner	2006	VF3GJWJYB95226735	B-54-ZMH	EURIAL LEASING IFN	600	2.719
<u>11</u>	Peugeot	Partner	2006	VF3GJWJYB95226737	B-54-ZMO	FLY TAXI	1.600	7.250
<u>12</u>	Citroen	Berlingo	2004	VF7GJWJYB93181361	B-55-DNK	ICAR CONSULTING	1.300	5.891
<u>13</u>	Citroen	Berlingo	2004	VF7GJWJYB93181362	B-55-DNO	RODELL	1.500	6.797
<u>14</u>	Citroen	Berlingo	2004	VF7GJWJYB93181373	B-55-DSW	RODELL	1.700	7.703
<u>15</u>	Citroen	Berlingo	2004	VF7GJWJYB93181369	B-55-NPC	RODELL	1.800	8.156
<u>16</u>	Peugeot	Partner	2006	VF3GJWJYB95227752	B-55-ZGF	FLY TAXI	1.800	8.156
<u>17</u>	Dacia	Logan	2006	UU1LSDAAH35510101	B-59-LEU	ALPHA LEASING ROMANIA	1.200	5.438
<u>18</u>	Peugeot	Partner	2006	VF3GJWJYB95249187	B-59-XGD	FLY TAXI	1.800	8.156
<u>19</u>	Peugeot	Partner	2006	VF3GJWJYB95249185	B-59-XGE	FLY TAXI	2.400	10.875
<u>20</u>	Peugeot	Partner	2006	VF3GJWJYB95250298	B-59-XGF	FLY TAXI	1.800	8.156
<u>21</u>	Peugeot	Partner	2007	VF3GJWJYB95251491	B-59-XGG	FLY TAXI	2.100	9.516
<u>22</u>	Peugeot	Partner	2006	VF3GJWJYB95250299	B-59-XGJ	FLY TAXI	600	2.719
<u>23</u>	Peugeot	Partner	2006	VF3GJWJYB95249190	B-59-XGK	FLY TAXI	1.800	8.156
<u>24</u>	Peugeot	Partner	2007	VF3GJ9HWC95251490	B-61-DXS	FLY TAXI	650	2.945
<u>25</u>	Peugeot	Partner	2006	VF3GJWJYB95250293	B-61-DXV	FLY TAXI	1.600	7.250
<u>26</u>	Peugeot	Partner	2006	VF3GJWJYB95250300	B-61-DXX	FLY TAXI	820	3.716
<u>27</u>	Peugeot	Partner	2006	VF3GJWJYB95250295	B-61-DXY	FLY TAXI	630	2.855
<u>28</u>	Peugeot	Partner	2006	VF3GJWJYB95249934	B-61-DXZ	FLY TAXI	1.400	6.344
<u>29</u>	Peugeot	Partner	2007	VF3GJ9HWC95257011	B-62-WET	FLY TAXI	1.750	7.930
<u>30</u>	Peugeot	Partner	2007	VF3GJ9HWC95257010	B-62-WEV	FLY TAXI	1.750	7.930
<u>31</u>	Peugeot	Partner	2007	VF3GJ9HWC95257012	B-62-WEX	FLY TAXI	1.850	8.383
<u>32</u>	Peugeot	Partner	2007	VF3GJ9HWC95257027	B-62-WEY	FLY TAXI	1.750	7.930
<u>33</u>	Peugeot	Partner	2007	VF3GJ9HWC95257024	B-62-WFB	FLY TAXI	630	2.855
<u>34</u>	Peugeot	Partner	2007	VF3GJ9HWC95257017	B-63-PIK	FLY TAXI	1.400	6.344
<u>35</u>	Peugeot	Partner	2007	VF3GJ9HWC95257029	B-63-PIO	FLY TAXI	630	2.855
<u>36</u>	Peugeot	Partner	2007	VF3GJ9HWC95257031	B-63-PIR	FLY TAXI	1.400	6.344
<u>37</u>	Peugeot	Partner	2007	VF3GJ9HWC95257009	B-63-PIU	FLY TAXI	1.850	8.383
<u>38</u>	Peugeot	Partner	2007	VF3GJ9HWC95257222	B-63-PIW	FLY TAXI	1.350	6.117
<u>39</u>	Peugeot	Partner	2007	VF3GJ9HWC95257227	B-63-PIY	FLY TAXI	840	3.806
<u>40</u>	Peugeot	Partner	2007	VF3GJ9HWC95257224	B-63-PJA	FLY TAXI	1.750	7.930
<u>41</u>	Peugeot	Partner	2007	VF3GJ9HWC95257015	B-63-PJC	FLY TAXI	1.850	8.383
<u>42</u>	Peugeot	Partner	2007	VF3GJ9HWC95257014	B-63-PJD	FLY TAXI	1.750	7.930
<u>43</u>	Peugeot	Partner	2007	VF3GJ9HWC95257223	B-63-PKM	FLY TAXI	1.850	8.383
<u>44</u>	Peugeot	607	2005	VF39URHSB92215912	B-70-RYH	RODELL	4.100	18.578
<u>45</u>	Peugeot	607	2005	VF39URHSB92215702	B-71-EXM	RODELL	2.700	12.235
<u>46</u>	Ford	Transit	2001	WF0EXXGBFE1D05337	B-86-AWM	FLY TAXI	2.500	11.328
<u>47</u>	Peugeot	Partner	2004	VF3GJWJYB95095185	B-96-UCR	FLY TAXI	550	2.492
<u>48</u>	Peugeot	607	2005	VF39URHSB92215427	B-58627/0708	DUTCH TOMANIAN TRADING GROUP	680	3.081

la cursul valutar de 4,5313 RON/EUR valabil pentru data de referința a evaluării, 27.11.2012. Valoarea de piață nu conține T.V.A.

Argumentele care au stat la baza elaborării acestei opinii precum și considerentele avute în vedere la determinarea acestei valori sunt:

- Valoarea a fost exprimată ținând seama exclusiv de ipotezele, condițiile limitative și aprecierile exprimate în prezentul raport și este valabilă în condițiile economice și juridice menționate în raport;
- valoarea se referă la vânzarea integrală, în starea și configurația existentă la data inspectării;
- valoarea este corespunzătoare stării fizice de la data evaluării.
- valoarea se referă la vânzarea integrală, în starea și configurația existentă la data inspectării.
- valoarea de piață a fost estimată fără luarea în considerare a costurilor de vânzare sau cumpărare și fără includerea nici unui/unei impozit/taxă asociat(e).
- Nu se cunosc restricții sau alte sarcini, altele decât cele notate în prezentul raport, care ar putea afecta dreptul de proprietate evaluat;
- Valoarea estimată în valută este valabilă atât timp cât condițiile în care s-a realizat evaluarea (starea pieței imobiliare, nivelul cererii și ofertei, inflația, evoluția cursului valutar) nu se modifică semnificativ.
- Valoarea reprezintă opinia evaluatorului privind valoarea de piață a bunurilor mobile;
- Valoarea este o predicție;
- Valoarea nu ține seama de responsabilitățile de mediu
- Valoarea este subiectivă
- Evaluarea este o opinie asupra unei valori
- Detaliile privind metodologia de evaluare sunt prezentate în raportul de evaluare

Raportul a fost întocmit în conformitate cu standardele internaționale de evaluare, recomandările și metodologia de lucru promovate de către Uniunea Națională a Evaluatorilor Autorizați din România.

Cu stimă,

Voicescu Marius Eusebiu.

Expert Evaluator

Membru Titular ANEVAR



CERTIFICARE

Prin prezenta in limita cunostintelor si informatiilor detinute certificăm că:

- Afirmațiile susținute si prezentate în prezentul raport sunt reale și corecte;
- Analizele, opiniile și concluziile din prezentul raport sunt limitate numai la ipotezele și condițiile limitative prezentate în acest raport;
- Nu avem nici un interes actual sau de perspectivă asupra bunului mobil ce face obiectul acestui raport de evaluare și nu avem niciun interes personal și nu suntem părținitori față de vreuna din părțile implicate;
- Nici evaluatorul și nicio persoană afiliată sau implicată cu acesta nu este acționar, asociat sau persoană afiliată sau implicată cu beneficiarul;
- Remunerarea evaluatorului nu depinde de nici un acord, aranjament sau înțelegere care să-i confere acestuia sau unei persoane afiliate sau implicate cu acesta un stimulente financiar pentru concluziile exprimate în evaluare;
- Nici evaluatorul și nicio persoană afiliată sau implicată cu acesta nu are alt interes financiar legat de finalizarea tranzacției;
- Analizele și opiniile noastre au fost bazate și dezvoltate conform cerințelor din standardele, recomandările și metodologia de lucru recomandate de către ANEVAR (Uniunea Națională a Evaluatorilor Autorizati din Romania).
- Evaluatorul a respectat codul deontologic al meseriei sale;
- În prezent sunt membru ANEVAR și am îndeplinit programul de pregatire profesională continuă;
- Prin prezenta certific faptul că sunt competent să efectuez acest raport de evaluare;

Cu stimă,

Voicescu Marius Eusebiu.

Expert Evaluator

Membru Titular ANEVAR



CUPRINS

1. PREMISELE EVALUARII	7
1.1 Obiectul și scopul evaluării. Clientul și destinatarul raportului.	7
1.2 Drepturi de proprietate evaluate.	8
1.3 Baza de evaluare. Tipul valorii estimate.	9
1.4 Data estimării valorii.	9
1.5 Moneda raportului.	9
1.6 Riscul evaluării.	9
1.7 Sursele de informații	10
1.8 Clauza de nepublicare. Responsabilitatea fata de terti.	10
1.9. Ipoteze și conditii limitative	10
2. PREZENTAREA DATELOR	12
2.1 Identificarea proprietatii. Situatia juridica	12
2.2 Descrierea amplasamentului bunului.	14
2.3 Descrierea tehnica si functionala	14
2.4 Analiza pietei bunului (studiu de vandabilitate).	59
2.5 Piata specifica bunului mobil evaluat	59
2.6 Analiza ofertei	59
2.7 Analiza cererii	60
2.8 Echilibrul pietei	60
3. METODOLOGIA DE EVALUARE UTILIZATA	61
3.1 Date privind modul de realizare a evaluării	61
3.2 Abordarea prin metoda comparatiilor	61
3.3 Reconcilierea valorilor. Opinia evaluatorului.	125

1. PREMISELE EVALUARII

1.1 Obiectul și scopul evaluării. Clientul și destinatarul raportului.

In acest raport este prezentat procesul de evaluare al bunurilor mobile:

Nr. Crt.	Marca	Model	An const	Nr. Identificare	Nr. Inmatriculare	Proprietar	Cartea de Identitate a masinii	Certificat de inmatriculare
<u>1</u>	Dacia	Logan	2005	UU1LSDAAH34374174	B-13-SSV	ALPHA LEASING ROMANIA	E 677950	
<u>2</u>	Peugeot	Partner	2005	VF3GJWJYB95192001	B-50-GZT	ITALO ROMENA LEASING	E 238865	B01299643
<u>3</u>	Peugeot	Partner	2004	VF3GJWJYB95095188	B-51-JZG	FLY TAXI	E 171974	
<u>4</u>	Peugeot	Partner	2004	VF3GJWJYB95095203	B-51-LNI	FLY TAXI	E 057501	B01788340
<u>5</u>	Peugeot	Partner	2004	VF3GJWJYB95095433	B-51-PXK	FLY TAXI	E 188645	B01755216
<u>6</u>	Peugeot	Partner	2006	VF3GJWJYB95095654	B-51-SAE	OCER ENERGIE GROUP	E 188629	
<u>7</u>	Peugeot	Partner	2004	VF3GJWJYB95095423	B-52-LSO	FLY TAXI	E 057499	B01743666
<u>8</u>	Peugeot	Partner	2006	VF3GJWJYB95224444	B-54-KSP	EURIAL LEASING IFN	F 202037	B01426627
<u>9</u>	Citroen	Berlingo	2004	VF7GJWJYB93181381	B-54-YBJ	RODELL	E 252018	
<u>10</u>	Peugeot	Partner	2006	VF3GJWJYB95226735	B-54-ZMH	EURIAL LEASING IFN	F 202056	B01439943
<u>11</u>	Peugeot	Partner	2006	VF3GJWJYB95226737	B-54-ZMO	FLY TAXI	F 202057	B01439971
<u>12</u>	Citroen	Berlingo	2004	VF7GJWJYB93181361	B-55-DNK	ICAR CONSULTING	E 252016	
<u>13</u>	Citroen	Berlingo	2004	VF7GJWJYB93181362	B-55-DNO	RODELL	F 252030	
<u>14</u>	Citroen	Berlingo	2004	VF7GJWJYB93181373	B-55-DSW	RODELL	E 252001	B01887628
<u>15</u>	Citroen	Berlingo	2004	VF7GJWJYB93181369	B-55-NPC	RODELL	E 252013	
<u>16</u>	Peugeot	Partner	2006	VF3GJWJYB95227752	B-55-ZGF	FLY TAXI	F 202072	B01465400
<u>17</u>	Dacia	Logan	2006	UU1LSDAAH35510101	B-59-LEU	ALPHA LEASING ROMANIA	F 778717	
<u>18</u>	Peugeot	Partner	2006	VF3GJWJYB95249187	B-59-XGD	FLY TAXI	F 365415	B01579507
<u>19</u>	Peugeot	Partner	2006	VF3GJWJYB95249185	B-59-XGE	FLY TAXI	F 365413	B01579494
<u>20</u>	Peugeot	Partner	2006	VF3GJWJYB95250298	B-59-XGF	FLY TAXI	F 365428	B01579498
<u>21</u>	Peugeot	Partner	2007	VF3GJWJYB95251491	B-59-XGG	FLY TAXI	F 478277	
<u>22</u>	Peugeot	Partner	2006	VF3GJWJYB95250299	B-59-XGJ	FLY TAXI	F 365432	B01579497
<u>23</u>	Peugeot	Partner	2006	VF3GJWJYB95249190	B-59-XGK	FLY TAXI	F 365412	B01579502
<u>24</u>	Peugeot	Partner	2007	VF3GJ9HWC95251490	B-61-DXS	FLY TAXI	F 478263	B01602413
<u>25</u>	Peugeot	Partner	2006	VF3GJWJYB95250293	B-61-DXV	FLY TAXI	F 365429	B01602420
<u>26</u>	Peugeot	Partner	2006	VF3GJWJYB95250300	B-61-DXX	FLY TAXI	F 365443	B01602425
<u>27</u>	Peugeot	Partner	2006	VF3GJWJYB95250295	B-61-DXY	FLY TAXI	F 365431	B01602427
<u>28</u>	Peugeot	Partner	2006	VF3GJWJYB95249934	B-61-DXZ	FLY TAXI	F 365420	B01602429
<u>29</u>	Peugeot	Partner	2007	VF3GJ9HWC95257011	B-62-WET	FLY TAXI	F 583848	
<u>30</u>	Peugeot	Partner	2007	VF3GJ9HWC95257010	B-62-WEV	FLY TAXI	F 583849	
<u>31</u>	Peugeot	Partner	2007	VF3GJ9HWC95257012	B-62-WEX	FLY TAXI	F 583847	
<u>32</u>	Peugeot	Partner	2007	VF3GJ9HWC95257027	B-62-WEY	FLY TAXI	F 583903	
<u>33</u>	Peugeot	Partner	2007	VF3GJ9HWC95257024	B-62-WFB	FLY TAXI	F 583906	B01637838
<u>34</u>	Peugeot	Partner	2007	VF3GJ9HWC95257017	B-63-PIK	FLY TAXI	F 583842	B01653675
<u>35</u>	Peugeot	Partner	2007	VF3GJ9HWC95257029	B-63-PIO	FLY TAXI	F 583901	B01653678
<u>36</u>	Peugeot	Partner	2007	VF3GJ9HWC95257031	B-63-PIR	FLY TAXI	F 583899	
<u>37</u>	Peugeot	Partner	2007	VF3GJ9HWC95257009	B-63-PIU	FLY TAXI	F 583850	B01653689
<u>38</u>	Peugeot	Partner	2007	VF3GJ9HWC95257222	B-63-PIW	FLY TAXI	F 583888	B01653700
<u>39</u>	Peugeot	Partner	2007	VF3GJ9HWC95257227	B-63-PIY	FLY TAXI	F 583884	
<u>40</u>	Peugeot	Partner	2007	VF3GJ9HWC95257224	B-63-PJA	FLY TAXI	F 583919	
<u>41</u>	Peugeot	Partner	2007	VF3GJ9HWC95257015	B-63-PJC	FLY TAXI	F 583844	
<u>42</u>	Peugeot	Partner	2007	VF3GJ9HWC95257014	B-63-PJD	FLY TAXI	F 583845	
<u>43</u>	Peugeot	Partner	2007	VF3GJ9HWC95257223	B-63-PKM	FLY TAXI	F 583887	
<u>44</u>	Peugeot	607	2005	VF39URHSB92215912	B-70-RYH	RODELL	F 717667	
<u>45</u>	Peugeot	607	2005	VF39URHSB92215702	B-71-EXM	RODELL	F 717664	
<u>46</u>	Ford	Transit	2001	WF0EXXGBFE1D05337	B-86-AWM	FLY TAXI	D 680386	B02040124
<u>47</u>	Peugeot	Partner	2004	VF3GJWJYB95095185	B-96-UCR	FLY TAXI	E 171971	B02226491
<u>48</u>	Peugeot	607	2005	VF39URHSB92215427	B-58627/0708	DUTCH TOMANIAN TRADING GROUP	E 717669	B01136388

Scopul prezentului raport de evaluare este estimarea valorii de piata a bunurilor mobile menționate mai sus, așa cum este definit în Standardele Internaționale de Evaluare, în vederea informării, la solicitarea clientului, **SC FLY TAXI SRL**.

Prezentul Raport de evaluare se adresează **SC FLY TAXI SRL** în calitate de **client și destinatar**. Având în vedere Statutul ANEVAR și Codul deontologic al profesiei de evaluator, evaluatorul nu-și asumă răspunderea decât față de client și față de destinatarul lucrării.

1.2 Drepturi de proprietate evaluate.

S-a evaluat dreptul integral de proprietate, valabil și marketabil, al bunurilor mobile menționate mai sus, aparținând proprietarilor menționați mai sus, așa cum reiese din actele de proprietate prezentate.

Nr. Crt.	Marca	Model	An const	Nr. Identificare	Nr. Inmatriculare	Proprietar	Cartea de Identitate a masinii
<u>1</u>	Dacia	Logan	2005	UU1LSDAAH34374174	B-13-SSV	ALPHA LEASING ROMANIA	E 677950
<u>2</u>	Peugeot	Partner	2005	VF3GJWJYB95192001	B-50-GZT	ITALO ROMENA LEASING	E 238865
<u>3</u>	Peugeot	Partner	2004	VF3GJWJYB95095188	B-51-JZG	FLY TAXI	E 171974
<u>4</u>	Peugeot	Partner	2004	VF3GJWJYB95095203	B-51-LNI	FLY TAXI	E 057501
<u>5</u>	Peugeot	Partner	2004	VF3GJWJYB95095433	B-51-PXK	FLY TAXI	E 188645
<u>6</u>	Peugeot	Partner	2006	VF3GJWJYB95095654	B-51-SAE	OCER ENERGIE GROUP	E 188629
<u>7</u>	Peugeot	Partner	2004	VF3GJWJYB95095423	B-52-LSO	FLY TAXI	E 057499
<u>8</u>	Peugeot	Partner	2006	VF3GJWJYB95224444	B-54-KSP	EURIAL LEASING IFN	F 202037
<u>9</u>	Citroen	Berlingo	2004	VF7GJWJYB93181381	B-54-YBJ	RODELL	E 252018
<u>10</u>	Peugeot	Partner	2006	VF3GJWJYB95226735	B-54-ZMH	EURIAL LEASING IFN	F 202056
<u>11</u>	Peugeot	Partner	2006	VF3GJWJYB95226737	B-54-ZMO	FLY TAXI	F 202057
<u>12</u>	Citroen	Berlingo	2004	VF7GJWJYB93181361	B-55-DNK	ICAR CONSULTING	E 252016
<u>13</u>	Citroen	Berlingo	2004	VF7GJWJYB93181362	B-55-DNO	RODELL	F 252030
<u>14</u>	Citroen	Berlingo	2004	VF7GJWJYB93181373	B-55-DSW	RODELL	E 252001
<u>15</u>	Citroen	Berlingo	2004	VF7GJWJYB93181369	B-55-NPC	RODELL	E 252013
<u>16</u>	Peugeot	Partner	2006	VF3GJWJYB95227752	B-55-ZGF	FLY TAXI	F 202072
<u>17</u>	Dacia	Logan	2006	UU1LSDAAH35510101	B-59-LEU	ALPHA LEASING ROMANIA	F 778717
<u>18</u>	Peugeot	Partner	2006	VF3GJWJYB95249187	B-59-XGD	FLY TAXI	F 365415
<u>19</u>	Peugeot	Partner	2006	VF3GJWJYB95249185	B-59-XGE	FLY TAXI	F 365413
<u>20</u>	Peugeot	Partner	2006	VF3GJWJYB95250298	B-59-XGF	FLY TAXI	F 365428
<u>21</u>	Peugeot	Partner	2007	VF3GJWJYB95251491	B-59-XGG	FLY TAXI	F 478277
<u>22</u>	Peugeot	Partner	2006	VF3GJWJYB95250299	B-59-XGJ	FLY TAXI	F 365432
<u>23</u>	Peugeot	Partner	2006	VF3GJWJYB95249190	B-59-XGK	FLY TAXI	F 365412
<u>24</u>	Peugeot	Partner	2007	VF3GJ9HWC95251490	B-61-DXS	FLY TAXI	F 478263
<u>25</u>	Peugeot	Partner	2006	VF3GJWJYB95250293	B-61-DXV	FLY TAXI	F 365429
<u>26</u>	Peugeot	Partner	2006	VF3GJWJYB95250300	B-61-DXX	FLY TAXI	F 365443
<u>27</u>	Peugeot	Partner	2006	VF3GJWJYB95250295	B-61-DXY	FLY TAXI	F 365431
<u>28</u>	Peugeot	Partner	2006	VF3GJWJYB95249934	B-61-DXZ	FLY TAXI	F 365420
<u>29</u>	Peugeot	Partner	2007	VF3GJ9HWC95257011	B-62-WET	FLY TAXI	F 583848
<u>30</u>	Peugeot	Partner	2007	VF3GJ9HWC95257010	B-62-WEV	FLY TAXI	F 583849
<u>31</u>	Peugeot	Partner	2007	VF3GJ9HWC95257012	B-62-WEX	FLY TAXI	F 583847
<u>32</u>	Peugeot	Partner	2007	VF3GJ9HWC95257027	B-62-WEY	FLY TAXI	F 583903
<u>33</u>	Peugeot	Partner	2007	VF3GJ9HWC95257024	B-62-WFB	FLY TAXI	F 583906
<u>34</u>	Peugeot	Partner	2007	VF3GJ9HWC95257017	B-63-PIK	FLY TAXI	F 583842
<u>35</u>	Peugeot	Partner	2007	VF3GJ9HWC95257029	B-63-PIO	FLY TAXI	F 583901
<u>36</u>	Peugeot	Partner	2007	VF3GJ9HWC95257031	B-63-PIR	FLY TAXI	F 583899
<u>37</u>	Peugeot	Partner	2007	VF3GJ9HWC95257009	B-63-PIU	FLY TAXI	F 583850
<u>38</u>	Peugeot	Partner	2007	VF3GJ9HWC95257222	B-63-PIW	FLY TAXI	F 583888
<u>39</u>	Peugeot	Partner	2007	VF3GJ9HWC95257227	B-63-PIY	FLY TAXI	F 583884
<u>40</u>	Peugeot	Partner	2007	VF3GJ9HWC95257224	B-63-PJA	FLY TAXI	F 583919
<u>41</u>	Peugeot	Partner	2007	VF3GJ9HWC95257015	B-63-PJC	FLY TAXI	F 583844
<u>42</u>	Peugeot	Partner	2007	VF3GJ9HWC95257014	B-63-PJD	FLY TAXI	F 583845
<u>43</u>	Peugeot	Partner	2007	VF3GJ9HWC95257223	B-63-PKM	FLY TAXI	F 583887
<u>44</u>	Peugeot	607	2005	VF39URHSB92215912	B-70-RYH	RODELL	F 717667
<u>45</u>	Peugeot	607	2005	VF39URHSB92215702	B-71-EXM	RODELL	F 717664
<u>46</u>	Ford	Transit	2001	WF0EXXGBFE1D05337	B-86-AWM	FLY TAXI	D 680386
<u>47</u>	Peugeot	Partner	2004	VF3GJWJYB95095185	B-96-UCR	FLY TAXI	E 171971
<u>48</u>	Peugeot	607	2005	VF39URHSB92215427	B-58627/0708	DUTCH TOMANIAN TRADING GROUP	E 717669

Bunurile sunt considerate ca fiind libere de sarcini, evaluate în această ipostază și se considera ca nu există nici o restricție în ipoteza transmiterii dreptului de proprietate, neexistând sarcini sau litigii în curs.

Valoarea estimată se referă la întregul drept de proprietate al bunurilor mobile, așa cum se prezintă la data evaluării.

1.3 Baza de evaluare. Tipul valorii estimate.

Evaluarea executată conform prezentului raport, în concordanță cu cerințele beneficiarului, reprezintă o estimare a **valorii de piață** a imobilului așa cum este aceasta definită în Standardul Internațional de Evaluare, editia opta IVS 1.

Conform acestui standard, **valoarea de piață** reprezintă suma estimată pentru care o proprietate ar putea fi schimbată la data evaluării între un cumparator decis și un vânzător hotărât, într-o tranzacție cu preț determinat obiectiv, după o activitate de marketing corespunzătoare, în care partile implicate au acționat în cunoștința de cauză, prudent și fără constrângere.

Metodologia de calcul a "valorii de piață" a ținut cont de scopul evaluării, tipul proprietăților și de recomandările standardelor internaționale de evaluare: IVS1-Valoarea de piață și GN5- Evaluarea bunurilor mobile.

1.4 Data estimării valorii.

Evaluarea s-a făcut la data de **27.11.2012**.

La baza întocmirii evaluării au stat informațiile privind nivelul prețurilor și datele furnizate de client până la data de **27.11.2012**, data la care sunt disponibile datele și informațiile și la care se consideră valabile ipotezele luate în considerare precum și valorile estimate de către evaluator.

Inspectia bunului a fost realizată de către evaluator ca reprezentant al firmei de evaluare în data de 18.09.2012 în prezența **domnului Elvis Potop**, în calitate de reprezentant al clientului. Au fost preluate informații referitoare la bunurile evaluate și s-au fotografiat bunurile mobile supus evaluării. Nu s-au realizat investigații privind eventualele contaminări și nu au fost inspectate partile ascunse ale bunurilor.

1.5 Moneda raportului.

Opinia finală a evaluării este prezentată în RON și EUR.

1. 6 Riscul evaluării.

1.6.1 Riscuri generale ale pieței activului subiect

Având în vedere cele de mai sus se constată că bunurile subiect propuse pentru evaluare sunt fără restricții deosebite impuse de starea tehnico-funcțională, putându-se proceda la estimarea unei „valori de piață”, utilizabile pentru scopul exprimat.

Bunurile mobile au fost găsite în mai multe stări, incomplete, lovite, funcționale și nefuncționale la data inspecției, fiind evaluate în această stare.

Având în vedere riscurile specifice ale pieței, pentru subiectele evaluate există un risc ridicat ținând seama de tendința și evoluția pieței actuale.

Având în vedere zona și tipul bunurilor, perioada de expunere la vânzare este mare, având în vedere contextul actual al pieței.

1.6.2 Riscuri specifice ale pieței în caz de vânzare.

Criza economică și financiară globală poate influența negativ piața auto cât și vandabilitatea lor. Se constată tendința scăderii generale a prețurilor de tranzacționare pe piață și scăderea numărului de tranzacții.

Suplimentar se consideră că este urmat un marketing adecvat și o expunere pe piață corespunzătoare, ținând cont de volumul mare de unități existente și de puterea de absorbție a pieței în contextul economic actual de scădere a

interesului cumparatorilor și de limitare sau chiar stagnării creditării către un segment din potențialii cumpărători.

1.7 Sursele de informații

Sursele de informații care au stat la baza întocmirii prezentului raport de evaluare au fost:

- Documentele și informațiile au fost puse la dispoziția evaluatorului de către reprezentantul SC FLY TAXI SRL, care poartă întreaga responsabilitate referitoare la datele furnizate.
- Informații preluate din baza de date a evaluatorului, de la vânzatori, cumparatori și alți participanți pe piața de bunuri mobile specifică, informații care au fost sintetizate în analiza bunului mobil;
- Informații publice preluate de pe site-uri de internet și publicații periodice de specialitate.
- Baza de date a evaluatorului, considerată confidențială

Evaluatorul nu își asumă niciun fel de răspundere pentru datele puse la dispoziție de către client și proprietar și nici pentru rezultatele obținute în cazul în care acestea sunt viciate de date incomplete sau gresite.

1.8 Clauza de nepublicare. Responsabilitatea față de terți.

Raportul de evaluare sau oricare altă referire la acesta nu poate fi publicat, nici inclus într-un document destinat publicității fără acordul scris în prealabil al evaluatorului cu specificarea formei și contextului în care urmează să apară. Publicarea, parțială sau integrală, precum și utilizarea lui de către alte persoane decât cele de la pct. 1.1, atrage după sine încetarea obligațiilor contractuale.

Prezentul raport de evaluare a fost realizat pe baza informațiilor furnizate de către client și proprietarul bunului, corectitudinea și precizia datelor furnizate fiind responsabilitatea acestora. Acest raport de evaluare este destinat scopului și destinatarului precizați la pct. 1.1. **Raportul este confidențial, strict pentru client și destinatar iar evaluatorul nu acceptă nicio responsabilitate față de o terță persoană, în nicio circumstanță.**

1.9. Ipoteze și condiții limitative

La baza evaluării stau o serie de ipoteze și condiții limitative, prezentate în cele ce urmează. Opinia evaluatorului este exprimată în concordanță cu aceste ipoteze și concluzii, precum și cu celelalte aprecieri din acest raport.

Principalele ipoteze și condiții limitative de care s-a ținut seama în elaborarea prezentului raport de evaluare sunt următoarele:

1.9.1 Ipoteze

- Aspectele juridice se bazează exclusiv pe informațiile și documentele furnizate de către proprietarii bunului mobil și au fost prezentate fără a se întreprinde verificări sau investigații suplimentare. Se presupune că titlul de proprietate este bun și marketabil, în afara cazului în care se specifică altfel;
- Informația furnizată de către terți este considerată de încredere, dar nu i se acordă garanții pentru acuratețe;
- Un rol important a fost acordat identificării fiecărei poziții de mijloace fixe, fiind corectată/completată denumirea evidențiată contabil, pe baza rezultatelor analizei tehnice a instalațiilor și utilajelor complexe și luând în considerare observațiile efectuate în cursul inspecției pe teren, documentele suplimentare puse la dispoziție de proprietar și discuțiile purtate cu tehnicienii acestuia. În urma acestor demersuri, s-au stabilit (într-o măsură mai mare sau mai mică): configurația tehnico-funcțională, istoricul exploatarei, tipul și volumul intervențiilor făcute pe parcursul duratei de viață consumate s.a.;
- În vederea efectuării evaluării au fost luați în considerație toți factorii care au influență asupra valorii bunului mobil supus evaluării și nu au fost omise în mod deliberat niciun fel de informații care ar avea importanță asupra evaluării și care, după cunoștința evaluatorului sunt corecte și rezonabile pentru întocmirea prezentului raport;
- Se presupune că nu există condiții ascunse sau neaparente ale bunului mobil sau ale părților ascunse care să influențeze valoarea. Evaluatorul nu își asumă nicio responsabilitate pentru asemenea condiții

- sau pentru obținerea studiilor necesare pentru a le descoperi;
- Bunurile ce fac obiectul prezentului raport au fost evaluate în starea și configurația existentă la data evaluării/inspecției, nefiind efectuate în cadrul lucrării previziuni privind modul de exploatare a obiectelor, care se poate schimba în funcție de condițiile de operare ulterioare evaluării;
 - Se menționează că, datorită modului de înregistrare în contabilitate (global), o serie de echipamente și subansamble componente nu sunt distinct precizate. În fapt fiind vorba de „echipamente complexe” (linii producție/prelucrare, ansambluri formate din mai multe componente, complete, funcționale (evaluate în această stare) se impune a se preciza acest lucru în documentele de garanție, astfel încât în caz de neplată a debitelor să nu fie invocate de către proprietar, gajarea doar a unor componente din aceste echipamente, linii producție prelucrare.
 - Presupunem ca nu există niciun fel de contaminanți și costul activităților de decontaminare nu afectează valoarea; nu am fost informați de nicio inspecție sau raport care să indice prezența contaminanților sau a materialelor periculoase;
 - Evaluatorul a utilizat în estimarea valorii numai informațiile pe care le-a avut la dispoziție existând posibilitatea existenței și a altor informații de care evaluatorul nu avea cunoștință.
 - Se presupune ca bunul mobil se conformează tuturor reglementarilor, avizelor și restricțiilor de exploatare/utilizare, în afara cazului în care a fost identificată o non-conformitate, descrisă și luată în considerare în prezentul raport ;
 - Situația actuală a bunului mobil și scopul prezentei evaluări au stat la baza selectării metodelor de evaluare utilizate și a modalităților de aplicare a acestora, pentru ca valorile rezultate să conducă la estimarea cea mai probabilă a valorii proprietății în condițiile tipului valorii selectate;
 - Evaluatorul consideră că presupunerile efectuate la aplicarea metodelor de evaluare au fost rezonabile în lumina informațiilor ce sunt disponibile la data evaluării;
 - Valoarea de piață estimată este valabilă la data evaluării. Întrucât piața și condițiile de piață se pot schimba, valoarea estimată poate fi incorectă sau necorespunzătoare la un alt moment;
 - S-a presupus că legislația în vigoare se va menține și nu au fost luate în calcul eventuale modificări care pot să apară în perioada următoare;
 - Alegerea metodei de evaluare prezentate în cuprinsul raportului s-a făcut ținând seama de tipul valorii exprimate și de informațiile disponibile;
 - Evaluatorul a utilizat în estimarea valorii numai informațiile pe care le-a avut la dispoziție, existând posibilitatea existenței și a altor informații de care evaluatorul nu avea cunoștința la data evaluării.
 - În vederea efectuării evaluării au fost luați în considerare toți factorii care au influență asupra valorii bunului supus evaluării și nu au fost omise în mod deliberat niciun fel de informații care ar avea importanță asupra evaluării și care, după cunoștința evaluatorului sunt corecte și rezonabile pentru întocmirea prezentului raport;
 - evaluatorul se consideră degrevat de răspunderea existenței unor vicii ascunse privind obiectul evaluării, factorii de mediu etc., care ar putea influența în vreun sens valoarea bunului în cauză, fapt pentru care evaluatorul nu poate da nicio garanție referitoare la starea tehnică și economică a acestuia, ulterioară evaluării;
 - în timpul efectuării identificării și inventarierii bunului mobil supuse evaluării, în unele cazuri, evaluatorul nu a putut inspecta părți acoperite și/sau inaccesibile ale acestuia, fapt pentru care acestea sunt considerate în stare de funcționare normală, în cazul în care nu s-a menționat altceva; Orice neconcordanță între situația „luată în calcul” de evaluator (estimată în lipsa posibilității de inspecție, pe baza informațiilor de la proprietar/utilizator) și cea „faptic existentă” impune reanalizarea raportului în vederea cuantificării valorice a neconcordanțelor.
 - evaluatorul a verificat concordanța dintre seriile înscrise pe bun cu cele din acte, însă nu s-a făcut identificarea bunului. Identificarea intră în competența organelor abilitate.
 - există posibilitatea ca proprietarul, respectiv un potențial cumparator, să aibă argumentat alte opinii și păreri, susținând oricare altă valoare dintre valorile determinate în prezentul raport sau oricare altă valoare rezultată dintr-un proces de evaluare.

1.9.2 Condiții limitative:

- Intrarea în posesia unei copii a acestui raport nu implică dreptul de publicare a acestuia;
- Evaluatorul, prin natura muncii sale, nu este obligat să ofere în continuare consultanță sau să depună mărturie în instanță relativ la proprietățile în chestiune, în afara cazului în care s-au încheiat astfel de înțelegeri în prealabil;
- Nici prezentul raport, nici părți ale sale (în special concluzii referitor la valori, identitatea evaluatorului) nu trebuie publicate sau mediatizate fără acordul prealabil al evaluatorului;
- Orice valori estimate în raport se aplică bunului evaluat, luat ca întreg și orice divizare sau distribuire a valorii pe interese fracționate va invalida valoarea estimată, în afara cazului în care o astfel de distribuire a fost prevăzută în raport;
- Raportul de evaluare este valabil în condițiile economice, fiscale, juridice și politice de la data întocmirii sale. Dacă aceste condiții se vor modifica concluziile acestui raport își pot pierde valabilitatea.
- Orice alocare de valori pe componente este valabilă numai în cazul utilizării prezentate în raport. Valori separate alocate nu trebuie folosite în legătura cu o altă evaluare și sunt invalide dacă sunt astfel utilizate;
- Valoarea a fost atribuită ținând cont de piața actuală și de legislația în vigoare cu privire la înmatricularea autovehiculelor și celelalte normative în domeniu.

2. PREZENTAREA DATELOR**2.1 Identificarea proprietatii. Situatia juridica**

Bunurile mobile mentionate mai sus, au fost identificate de catre evaluator intr-un spatiu amenajat pe strada Luigi Galvani, sector 2, municipiul Bucuresti.

Documente de baza avute la dispozitie:

Nr. Crt.	Marca	Model	An const	Nr. Identificare	Nr. Inmatriculare	Proprietar	Cartea de Identitate a masinii
<u>1</u>	Dacia	Logan	2005	UU1LSDAAH34374174	B-13-SSV	ALPHA LEASING ROMANIA	E 677950
<u>2</u>	Peugeot	Partner	2005	VF3GJWJYB95192001	B-50-GZT	ITALO ROMENA LEASING	E 238865
<u>3</u>	Peugeot	Partner	2004	VF3GJWJYB95095188	B-51-JZG	FLY TAXI	E 171974
<u>4</u>	Peugeot	Partner	2004	VF3GJWJYB95095203	B-51-LNI	FLY TAXI	E 057501
<u>5</u>	Peugeot	Partner	2004	VF3GJWJYB95095433	B-51-PXK	FLY TAXI	E 188645
<u>6</u>	Peugeot	Partner	2006	VF3GJWJYB95095654	B-51-SAE	OCER ENERGIE GROUP	E 188629
<u>7</u>	Peugeot	Partner	2004	VF3GJWJYB95095423	B-52-LSO	FLY TAXI	E 057499
<u>8</u>	Peugeot	Partner	2006	VF3GJWJYB95224444	B-54-KSP	EURIAL LEASING IFN	F 202037
<u>9</u>	Citroen	Berlingo	2004	VF7GJWJYB93181381	B-54-YBJ	RODELL	E 252018
<u>10</u>	Peugeot	Partner	2006	VF3GJWJYB95226735	B-54-ZMH	EURIAL LEASING IFN	F 202056
<u>11</u>	Peugeot	Partner	2006	VF3GJWJYB95226737	B-54-ZMO	FLY TAXI	F 202057
<u>12</u>	Citroen	Berlingo	2004	VF7GJWJYB93181361	B-55-DNK	ICAR CONSULTING	E 252016
<u>13</u>	Citroen	Berlingo	2004	VF7GJWJYB93181362	B-55-DNO	RODELL	F 252030
<u>14</u>	Citroen	Berlingo	2004	VF7GJWJYB93181373	B-55-DSW	RODELL	E 252001
<u>15</u>	Citroen	Berlingo	2004	VF7GJWJYB93181369	B-55-NPC	RODELL	E 252013
<u>16</u>	Peugeot	Partner	2006	VF3GJWJYB95227752	B-55-ZGF	FLY TAXI	F 202072
<u>17</u>	Dacia	Logan	2006	UU1LSDAAH35510101	B-59-LEU	ALPHA LEASING ROMANIA	F 778717
<u>18</u>	Peugeot	Partner	2006	VF3GJWJYB95249187	B-59-XGD	FLY TAXI	F 365415
<u>19</u>	Peugeot	Partner	2006	VF3GJWJYB95249185	B-59-XGE	FLY TAXI	F 365413
<u>20</u>	Peugeot	Partner	2006	VF3GJWJYB95250298	B-59-XGF	FLY TAXI	F 365428
<u>21</u>	Peugeot	Partner	2007	VF3GJWJYB95251491	B-59-XGG	FLY TAXI	F 478277
<u>22</u>	Peugeot	Partner	2006	VF3GJWJYB95250299	B-59-XGJ	FLY TAXI	F 365432
<u>23</u>	Peugeot	Partner	2006	VF3GJWJYB95249190	B-59-XGK	FLY TAXI	F 365412
<u>24</u>	Peugeot	Partner	2007	VF3GJ9HWC95251490	B-61-DXS	FLY TAXI	F 478263
<u>25</u>	Peugeot	Partner	2006	VF3GJWJYB95250293	B-61-DXV	FLY TAXI	F 365429
<u>26</u>	Peugeot	Partner	2006	VF3GJWJYB95250300	B-61-DXX	FLY TAXI	F 365443
<u>27</u>	Peugeot	Partner	2006	VF3GJWJYB95250295	B-61-DXY	FLY TAXI	F 365431
<u>28</u>	Peugeot	Partner	2006	VF3GJWJYB95249934	B-61-DXZ	FLY TAXI	F 365420
<u>29</u>	Peugeot	Partner	2007	VF3GJ9HWC95257011	B-62-WET	FLY TAXI	F 583848
<u>30</u>	Peugeot	Partner	2007	VF3GJ9HWC95257010	B-62-WEV	FLY TAXI	F 583849
<u>31</u>	Peugeot	Partner	2007	VF3GJ9HWC95257012	B-62-WEX	FLY TAXI	F 583847
<u>32</u>	Peugeot	Partner	2007	VF3GJ9HWC95257027	B-62-WEY	FLY TAXI	F 583903
<u>33</u>	Peugeot	Partner	2007	VF3GJ9HWC95257024	B-62-WFB	FLY TAXI	F 583906
<u>34</u>	Peugeot	Partner	2007	VF3GJ9HWC95257017	B-63-PIK	FLY TAXI	F 583842
<u>35</u>	Peugeot	Partner	2007	VF3GJ9HWC95257029	B-63-PIO	FLY TAXI	F 583901
<u>36</u>	Peugeot	Partner	2007	VF3GJ9HWC95257031	B-63-PIR	FLY TAXI	F 583899
<u>37</u>	Peugeot	Partner	2007	VF3GJ9HWC95257009	B-63-PIU	FLY TAXI	F 583850
<u>38</u>	Peugeot	Partner	2007	VF3GJ9HWC95257222	B-63-PIW	FLY TAXI	F 583888
<u>39</u>	Peugeot	Partner	2007	VF3GJ9HWC95257227	B-63-PIY	FLY TAXI	F 583884
<u>40</u>	Peugeot	Partner	2007	VF3GJ9HWC95257224	B-63-PJA	FLY TAXI	F 583919
<u>41</u>	Peugeot	Partner	2007	VF3GJ9HWC95257015	B-63-PJC	FLY TAXI	F 583844
<u>42</u>	Peugeot	Partner	2007	VF3GJ9HWC95257014	B-63-PJD	FLY TAXI	F 583845
<u>43</u>	Peugeot	Partner	2007	VF3GJ9HWC95257223	B-63-PKM	FLY TAXI	F 583887
<u>44</u>	Peugeot	607	2005	VF39URHSB92215912	B-70-RYH	RODELL	F 717667
<u>45</u>	Peugeot	607	2005	VF39URHSB92215702	B-71-EXM	RODELL	F 717664
<u>46</u>	Ford	Transit	2001	WF0EXXGBFE1D05337	B-86-AWM	FLY TAXI	D 680386
<u>47</u>	Peugeot	Partner	2004	VF3GJWJYB95095185	B-96-UCR	FLY TAXI	E 171971
<u>48</u>	Peugeot	607	2005	VF39URHSB92215427	B-58627/0708	DUTCH TOMANIAN TRADING GROUP	E 717669

2.2 Descrierea amplasamentului bunului.

Bunurile mobile mentionate mai sus, au fost identificate de catre evaluator intr-un spatiu amenajat pe strada Luigi Galvani, sector 2, municipiul Bucuresti.

2.3 Descrierea tehnica si functionala

1) Denumirea Companiei : FLY TAXI	2) Data : 18.09.2012
3) Locatie : BUCURESTI	
4) Descriere : AUTOTURISM	5) Tip Marca : DACIA LOGAN
6) PIF : 2005	7) An fabricatie : 2005
8) Serie/Identificare : UU1LSDAAH34374174	9) Nr. Inmatriculare : B-13-SSV
10) Nr.KM/Ore funct. : 125.685 Km	11) Data scadenta ITP/ISCIR : VALABIL
12) Dotari specifice	
13) Dotari suplimentare	
14) Daca a suferit accidente : ZGARIETURI	
15) Reparatii capitale :	
16) Stare tehnica generala : FUNCTIONALA	



1) Denumirea Companiei : FLY TAXI	2) Data : 18.09.2012
3) Locatie : BUCURESTI	
4) Descriere : AUTOTURISM	5) Tip Marca : PEUGEOT PARTNER
6) PIF : 2006	7) An fabricatie : 2005
8) Serie/Identificare : VF3GJWJYB95192001	9) Nr. Inmatriculare : B-50-GZT
10) Nr.KM/Ore funct. : 200.000 Km	11) Data scadenta ITP/ISCIR : 24.03.2009
12) Dotari specifice	
13) Dotari suplimentare	
14) Daca a suferit accidente : DA	
15) Reparatii capitale : NU	
16) Stare tehnica generala : NEFUNCTIONALA	



1) Denumirea Companiei : FLY TAXI	2) Data : 18.09.2012
3) Locatie : BUCURESTI	
4) Descriere : AUTOTURISM	5) Tip Marca : PEUGEOT PARTNER
6) PIF : 2004	7) An fabricatie : 2004
8) Serie/Identificare : VF3GJWJYB95095188	9) Nr. Inmatriculare : B-51-JZG
10) Nr.KM/Ore funct. : ~ 100.000 Km	11) Data scadenta ITP/ISCIR : expirat
12) Dotari specifice	
13) Dotari suplimentare	
14) Daca a suferit accidente : ZGARIETURI	
15) Reparatii capitale : NU	
16) Stare tehnica generala : FUNCTIONALA	



1) Denumirea Companiei : FLY TAXI	2) Data : 18.09.2012
3) Locatie : BUCURESTI	
4) Descriere : AUTOTURISM	5) Tip Marca : PEUGEOT PARTNER
6) PIF : 2004	7) An fabricatie : 2004
8) Serie/Identificare : VF3GJWJYB95095203	9) Nr. Inmatriculare : B-51-LNI
10) Nr.KM/Ore funct. : > 200.000 Km	11) Data scadenta ITP/ISCIR : 27.03.2008
12) Dotari specifice	
13) Dotari suplimentare	
14) Daca a suferit accidente : DA	
15) Reparatii capitale : NU	
16) Stare tehnica generala : NEFUNCTIONALA	



1) Denumirea Companiei : FLY TAXI	2) Data : 18.09.2012
3) Locatie : BUCURESTI	
4) Descriere : AUTOTURISM	5) Tip Marca : PEUGEOT PARTNET
6) PIF : 2004	7) An fabricatie : 2004
8) Serie/Identificare : VF3GJWJYB95095433	9) Nr. Inmatriculare : B-51-PXK
10) Nr.KM/Ore funct. : >200.000 Km	11) Data scadenta ITP/ISCIR : 06.12.2007
12) Dotari specifice	
13) Dotari suplimentare	
14) Daca a suferit accidente : DA	
15) Reparatii capitale : NU	
16) Stare tehnica generala : NEFUNCTIONALA	



1) Denumirea Companiei : FLY TAXI	2) Data : 18.09.2012
3) Locatie : BUCURESTI	
4) Descriere : AUTOTURISM	5) Tip Marca : PEUGEOT PARTNET
6) PIF : 2004	7) An fabricatie : 2004
8) Serie/Identificare : VF3GJWJYB95095654	9) Nr. Inmatriculare : B-51-SAE
10) Nr.KM/Ore funct. : >200.000 Km	11) Data scadenta ITP/ISCIR : expirat
12) Dotari specifice	
13) Dotari suplimentare	
14) Daca a suferit accidente : DA	
15) Reparatii capitale : NU	
16) Stare tehnica generala : NEFUNCTIONALA	



1) Denumirea Companiei : FLY TAXI	2) Data : 18.09.2012
3) Locatie : BUCURESTI	
4) Descriere : AUTOTURISM	5) Tip Marca : PEUGEOT PARTNER
6) PIF : 2004	7) An fabricatie : 2004
8) Serie/Identificare : VF3GJWJYB95095423	9) Nr. Inmatriculare : B-52-LSO
10) Nr.KM/Ore funct. : >200.000 Km	11) Data scadenta ITP/ISCIR : expirat
12) Dotari specifice	
13) Dotari suplimentare	
14) Daca a suferit accidente : DA	
15) Reparatii capitale : NU	
16) Stare tehnica generala : NEFUNCTIONAL	



1) Denumirea Companiei : FLY TAXI	2) Data : 18.09.2012
3) Locatie : BUCURESTI	
4) Descriere : AUTOTURISM	5) Tip Marca : PEUGEOT PARTNER
6) PIF : 2006	7) An fabricatie : 2006
8) Serie/Identificare : VF3GJWJYB95224444	9) Nr. Inmatriculare : B-54-KSP
10) Nr.KM/Ore funct. : >200.000 Km	11) Data scadenta ITP/ISCIR : 30.10.2009
12) Dotari specifice	
13) Dotari suplimentare	
14) Daca a suferit accidente : DA	
15) Reparatii capitale : NU	
16) Stare tehnica generala : NEFUNCTIONAL	



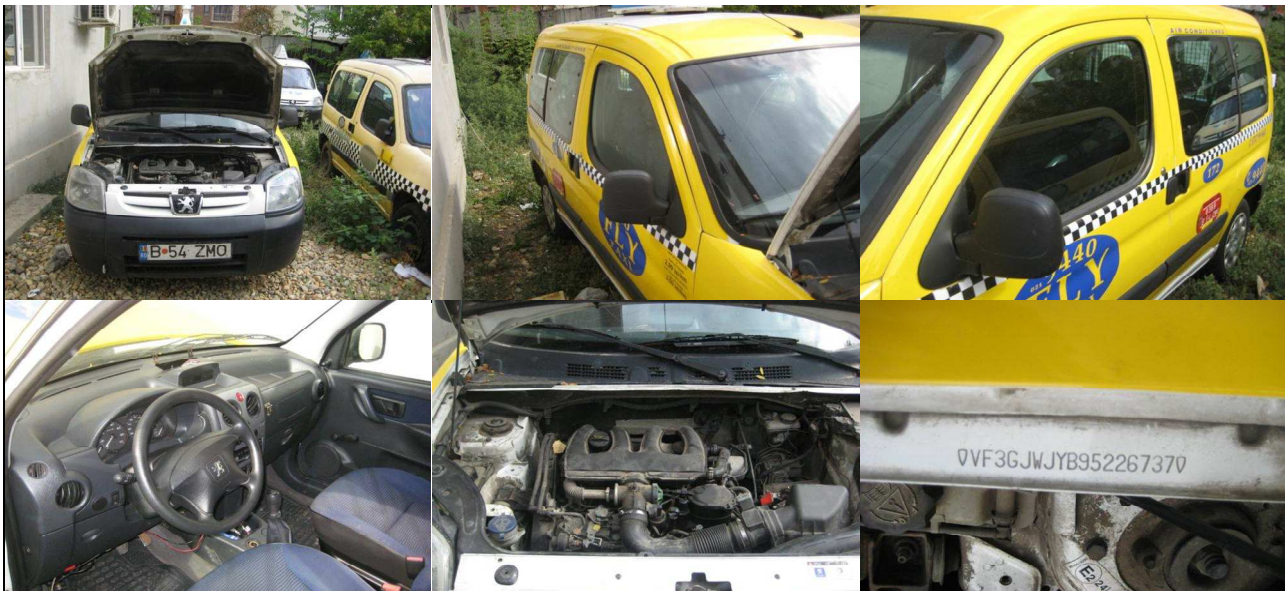
1) Denumirea Companiei : FLY TAXI	2) Data : 18.09.2012
3) Locatie : BUCURESTI	
4) Descriere : AUTOTURISM	5) Tip Marca : CITROEN BERLINGO
6) PIF : 2004	7) An fabricatie : 2004
8) Serie/Identificare : VF7GJWJYB93181381	9) Nr. Inmatriculare : B-54-YBJ
10) Nr.KM/Ore funct. : >250.000 Km	11) Data scadenta ITP/ISCIR : EXPIRAT
12) Dotari specifice	
13) Dotari suplimentare	
14) Daca a suferit accidente : DA	
15) Reparatii capitale : DA	
16) Stare tehnica generala : NEFUNCTIONALA	



1) Denumirea Companiei : FLY TAXI	2) Data : 18.09.2012
3) Locatie : BUCURESTI	
4) Descriere : AUTOTURISM	5) Tip Marca : PEUGEOT PARTNER
6) PIF : 2006	7) An fabricatie : 2006
8) Serie/Identificare : VF3GJWJYB95226735	9) Nr. Inmatriculare : B-54-ZMH
10) Nr.KM/Ore funct. : ~140.000 Km	11) Data scadenta ITP/ISCIR : 03.05.2008
12) Dotari specifice	
13) Dotari suplimentare	
14) Daca a suferit accidente : DA	
15) Reparatii capitale : NU	
16) Stare tehnica generala : NEFUNCTIONALA	



1) Denumirea Companiei : FLY TAXI	2) Data : 18.09.2012
3) Locatie : BUCURESTI	
4) Descriere : AUTOTURISM	5) Tip Marca : PEUGEOT PARTNER
6) PIF : 2006	7) An fabricatie : 2006
8) Serie/Identificare : VF3GJWJYB95226737	9) Nr. Inmatriculare : B-54-ZMO
10) Nr.KM/Ore funct : 255.071 Km	11) Data scadenta ITP/ISCIR : 03.08.2011
12) Dotari specifice	
13) Dotari suplimentare	
14) Daca a suferit accidente : DA	
15) Reparatii capitale : DA	
16) Stare tehnica generala : FUNCTIONALA	



1) Denumirea Companiei : FLY TAXI	2) Data : 18.09.2012
3) Locatie : BUCURESTI	
4) Descriere : AUTOTURISM	5) Tip Marca : CITROEN BERLINGO
6) PIF : 2004	7) An fabricatie : 2004
8) Serie/Identificare : VF7GJWJYB93181361	9) Nr. Inmatriculare : B-55-DNK
10) Nr.KM/Ore funct : ~200.000 Km	11) Data scadenta ITP/ISCIR : expirat
12) Dotari specifice	
13) Dotari suplimentare	
14) Daca a suferit accidente : DA	
15) Reparatii capitale : DA	
16) Stare tehnica generala : NEFUNCTIONALA	



1) Denumirea Companiei : FLY TAXI	2) Data : 18.09.2012
3) Locatie : BUCURESTI	
4) Descriere : AUTOTURISM	5) Tip Marca : CITROEN BERLINGO
6) PIF : 2004	7) An fabricatie : 2004
8) Serie/Identificare : VF7GJWJYB93181362	9) Nr. Inmatriculare : B-55-DNO
10) Nr.KM/Ore funct : 150000 Km	11) Data scadenta ITP/ISCIR : expirat
12) Dotari specifice	
13) Dotari suplimentare	
14) Daca a suferit accidente : DA	
15) Reparatii capitale : DA	
16) Stare tehnica generala : NEFUNCTIONALA	



1) Denumirea Companiei : FLY TAXI	2) Data : 18.09.2012
3) Locatie : BUCURESTI	
4) Descriere : AUTOTURISM	5) Tip Marca : CITROEN BERLINGO
6) PIF : 2004	7) An fabricatie : 2004
8) Serie/Identificare : VF7GJWJYB93181373	9) Nr. Inmatriculare : B-55-DSW
10) Nr.KM/Ore funct. : 149.590 Km	11) Data scadenta ITP/ISCIR : 14.09.2011
12) Dotari specifice	
13) Dotari suplimentare	
14) Daca a suferit accidente : ZGARIETURI	
15) Reparatii capitale :	
16) Stare tehnica generala : NEFUNCTIONALA	



1) Denumirea Companiei : FLY TAXI	2) Data : 18.09.2012
3) Locatie : BUCURESTI	
4) Descriere : AUTOTURISM	5) Tip Marca : CITROEN BERLINGO
6) PIF : 2004	7) An fabricatie : 2004
8) Serie/Identificare : VF7GJWJYB93181369	9) Nr. Inmatriculare : B-55-NPC
10) Nr.KM/Ore funct. : 216.355 Km	11) Data scadenta ITP/ISCIR : expirat
12) Dotari specifice	
13) Dotari suplimentare	
14) Daca a suferit accidente : ZGARIETURI	
15) Reparatii capitale	
16) Stare tehnica generala : FUNCTIONALA	



1) Denumirea Companiei : FLY TAXI	2) Data : 18.09.2012
3) Locatie : BUCURESTI	
4) Descriere : AUTOTURISM	5) Tip Marca : PEUGEOT PARTNER
6) PIF : 2006	7) An fabricatie : 2006
8) Serie/Identificare : VF3GJWJYB95227752	9) Nr. Inmatriculare : B-55-ZGF
10) Nr.KM/Ore funct. : 176.810 Km	11) Data scadenta ITP/ISCIR : expirat
12) Dotari specifice	
13) Dotari suplimentare	
14) Daca a suferit accidente : DA	
15) Reparatii capitale : DA	
16) Stare tehnica generala : FUNCTIONALA	



1) Denumirea Companiei : FLY TAXI	2) Data : 18.09.2012
3) Locatie : BUCURESTI	
4) Descriere : AUTOTURISM	5) Tip Marca : DACIA LOGAN
6) PIF : 2006	7) An fabricatie : 2006
8) Serie/Identificare : UU1LSDAAH35510101	9) Nr. Inmatriculare : B-59-LEU
10) Nr.KM/Ore funct. : >200.000 Km	11) Data scadenta ITP/ISCIR : expirat
12) Dotari specifice	
13) Dotari suplimentare	
14) Daca a suferit accidente : DA	
15) Reparatii capitale : DA	
16) Stare tehnica generala : NEFUNCTIONALA	



1) Denumirea Companiei : FLY TAXI	2) Data : 18.09.2012
3) Locatie : BUCURESTI	
4) Descriere : AUTOTURISM	5) Tip Marca : PEUGEOT PARTNER
6) PIF : 2006	7) An fabricatie : 2006
8) Serie/Identificare : VF3GJWJYB95249187	9) Nr. Inmatriculare : B-59-XGD
10) Nr.KM/Ore funct. : 259.824 Km	11) Data scadenta ITP/ISCIR : expirat
12) Dotari specifice	
13) Dotari suplimentare	
14) Daca a suferit accidente : DA	
15) Reparatii capitale : DA	
16) Stare tehnica generala : FUNCTIONALA	

